

LES FRANÇAIS, LE LOGEMENT SOCIAL ET LA MIXITÉ

Résultats d'études - Mars 2016

FICHE TECHNIQUE

Un échantillon de **1 000** personnes **REPRÉSENTATIF DE LA POPULATION FRANÇAISE** âgée de 18 ans et plus.

Un sur-échantillon de **131 FRANÇAIS VIVANT EN LOGEMENT SOCIAL** a été réalisé.

Soit un échantillon total de **1 131** personnes interrogées, dont 250 personnes vivant en logement social

La représentativité de l'échantillon est assurée selon la méthode des quotas appliqués aux variables suivantes : sexe, âge et profession de l'interviewé après stratification par région et catégorie d'agglomération. L'échantillon a été redressé afin de respecter les poids de chaque critère.

Une interrogation par Internet les 16 & 17 février 2016

Aide à la lecture :

Les Français interrogés sont représenté par le pictogramme suivant :



Les Français vivant en logement social sont représentés par le pictogramme suivant :

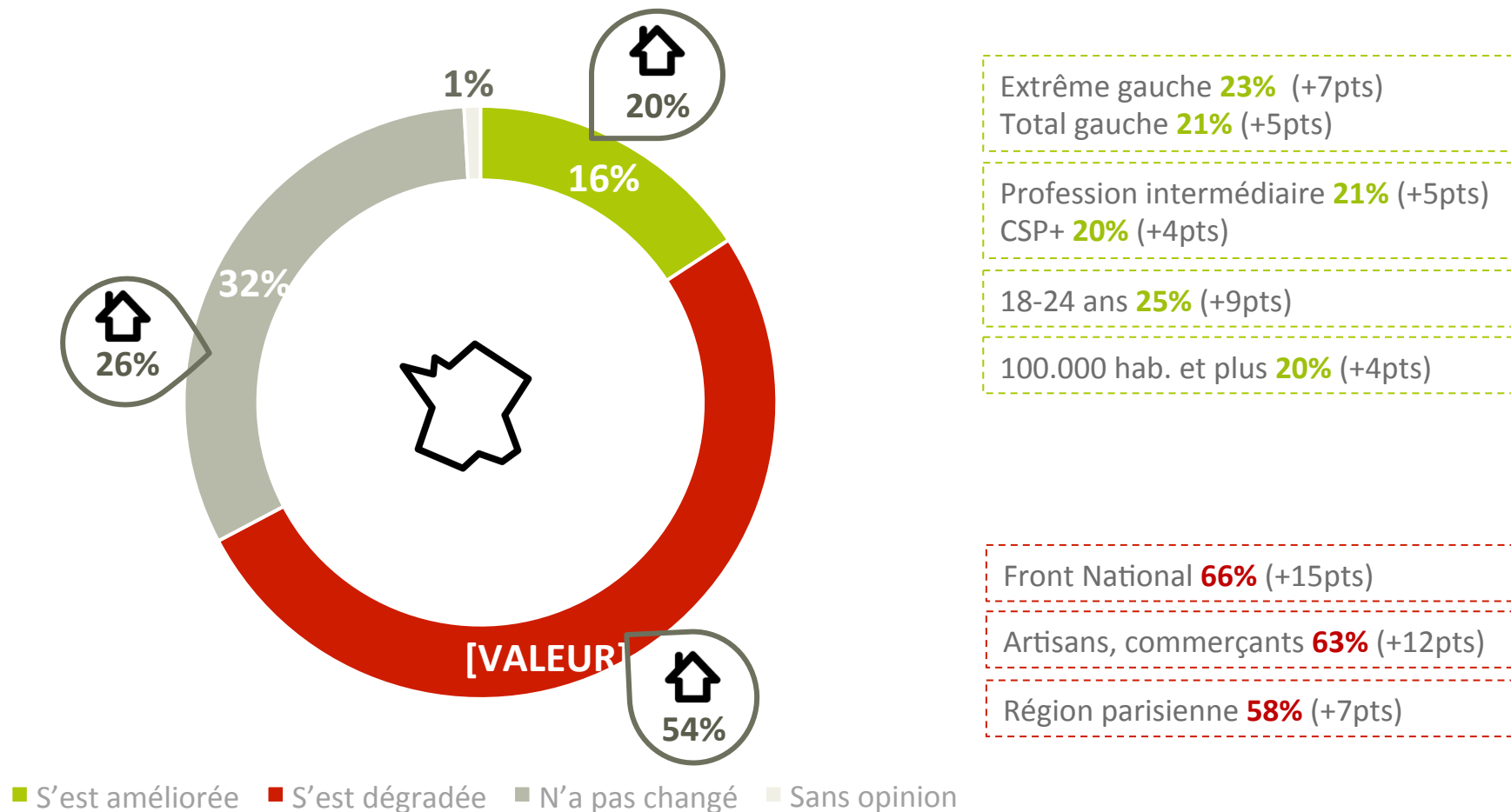


La perception d'une dégradation de la mixité sociale en France

Un Français sur deux estime que la mixité sociale s'est dégradée depuis dix ans, un constat partagé par les occupants de logements sociaux.

En matière de mixité sociale, diriez-vous que, depuis dix ans, la situation en France s'est améliorée, s'est dégradée ou n'a pas changé :

Base : 1 131 Français



Le Projet de loi « Egalité et Citoyenneté »



- Le projet de loi « Egalité et citoyenneté»* est présenté en Conseil des Ministres début avril.
- Ses objectifs :
 - Casser les logiques de ségrégation et d'apartheid
 - Lutter contre les discriminations
 - Prévenir les phénomènes de repli et de radicalisation
- Le logement est au cœur de ce projet de loi. L'objectif est notamment de permettre une meilleure répartition du parc social sur les territoires. Pour cela, le texte prévoit :
 - De donner à l'Etat des moyens supplémentaires pour imposer des programmes de logements sociaux,
 - De favoriser la production de logements en accession sociale, en locatif intermédiaire ou libre dans les quartiers déjà fortement pourvus en logements sociaux

* Source: Dossier de presse publié à l'issue du second comité interministériel Egalité et Citoyenneté, le 26 octobre 2015 - http://www.territoires.gouv.fr/IMG/pdf/okdp_ciec_oct2015-1.pdf

73%

Des français sont convaincus que la construction raisonnée de logements sociaux favorise la mixité sociale

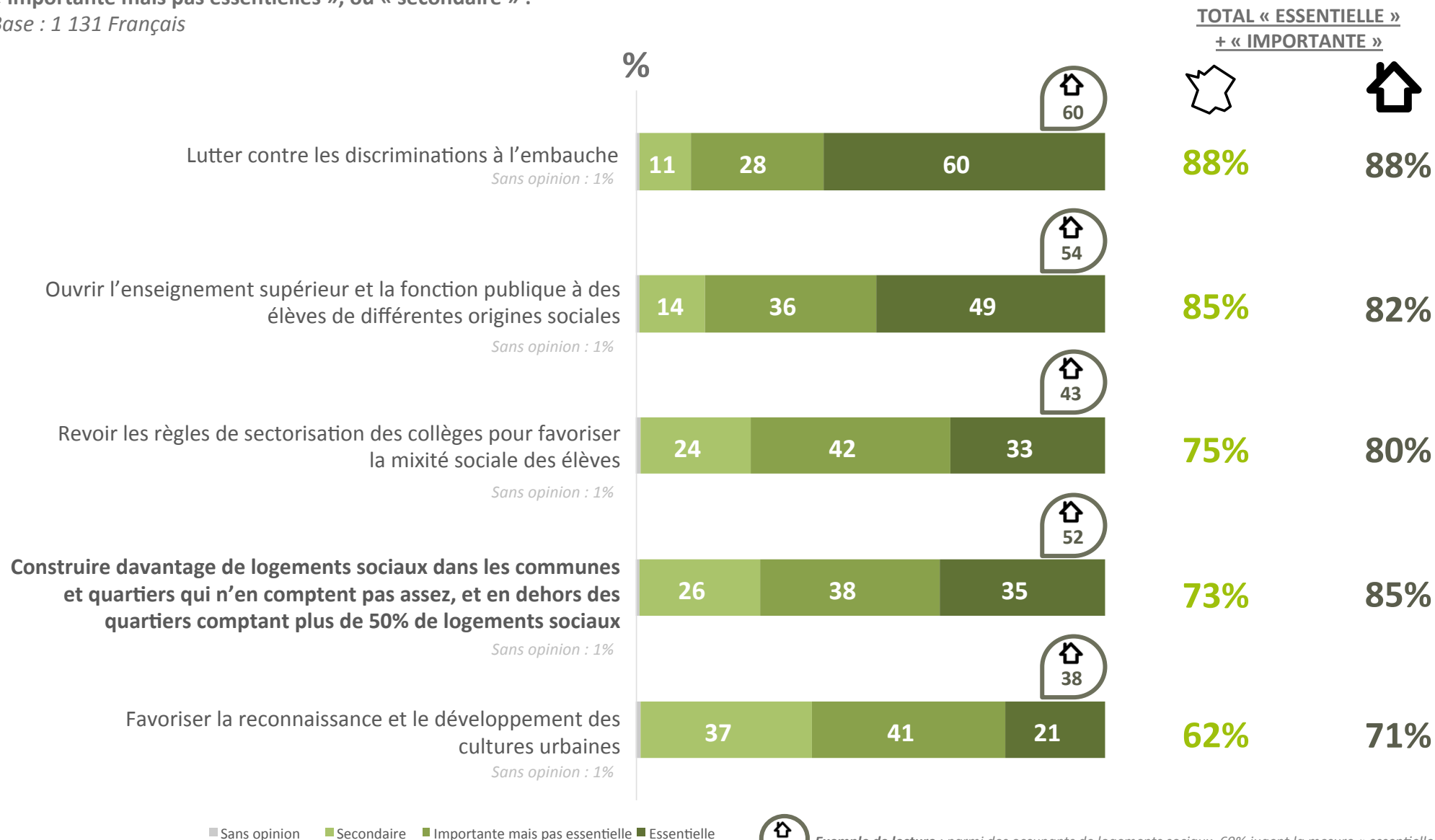
3 Français sur 4 jugent en effet que construire davantage de logements sociaux dans les communes et quartiers qui n'en comptent pas assez, et en dehors des quartiers comptant plus de 50% de logements sociaux est une mesure incontournable (« essentielle » + « importante »).

Les occupants de logements sociaux vont davantage dans ce sens. Ils sont 85% à favoriser la construction raisonnée de logements sociaux comme facteur de mixité sociale, dont 52% à juger ce levier « essentiel ».

Pour favoriser la mixité sociale, les Français distinguent trois leviers puissants et complémentaires : le travail, l'éducation et le logement

Voici une liste de mesures contenues dans le projet pour favoriser la mixité sociale, pour chacune d'elle, veuillez indiquer si vous la jugez « essentielle », « importante mais pas essentielles », ou « secondaire » :

Base : 1 131 Français



Un Français sur deux juge insuffisant l'effort actuel de construction de logements sociaux en France

Selon vous, construit-on assez de logements sociaux en France ?

Base : 1 131 Français

TOTAL « NON »

 **51%**

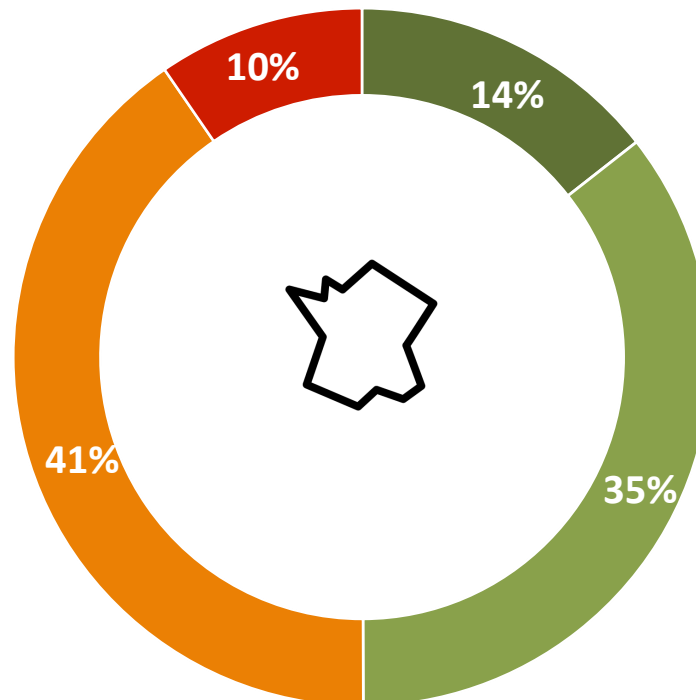
 **58%**

Extrême gauche **64%** (+13pts)

Total gauche **64%** (+13pts)

65 ans et plus **59%** (+8pts)

Région parisienne **56%** (+5pts)



TOTAL « OUI »

 **49%**

 **42%**

Front National **66%** (+17pts)

Total Droite et Centre **59%** (+10pts)

18-24 ans **64%** (+15pts)

25-34 ans **61%** (+12pts)

Ouvriers **60%** (+11pts)

Professions intermédiaires **56%** (+7pts)

■ Oui, tout à fait ■ Oui, plutôt ■ Non, plutôt pas ■ Non, pas du tout

Alors même que les Français sous-estiment massivement la part de la population éligible à un logement social

Selon vous, quelle est la part de la population éligible à un logement social ?

Base : 1 131 Français

**PART DES FRANÇAIS ÉLIGIBLES À UN
LOGEMENT SOCIAL ESTIMÉE EN MOYENNE A :**

Par les Français

37%

Par les Français vivant
en logement social

46%

OR



**PART RÉELLE DES FRANÇAIS ÉLIGIBLES À UN
LOGEMENT SOCIAL* :**

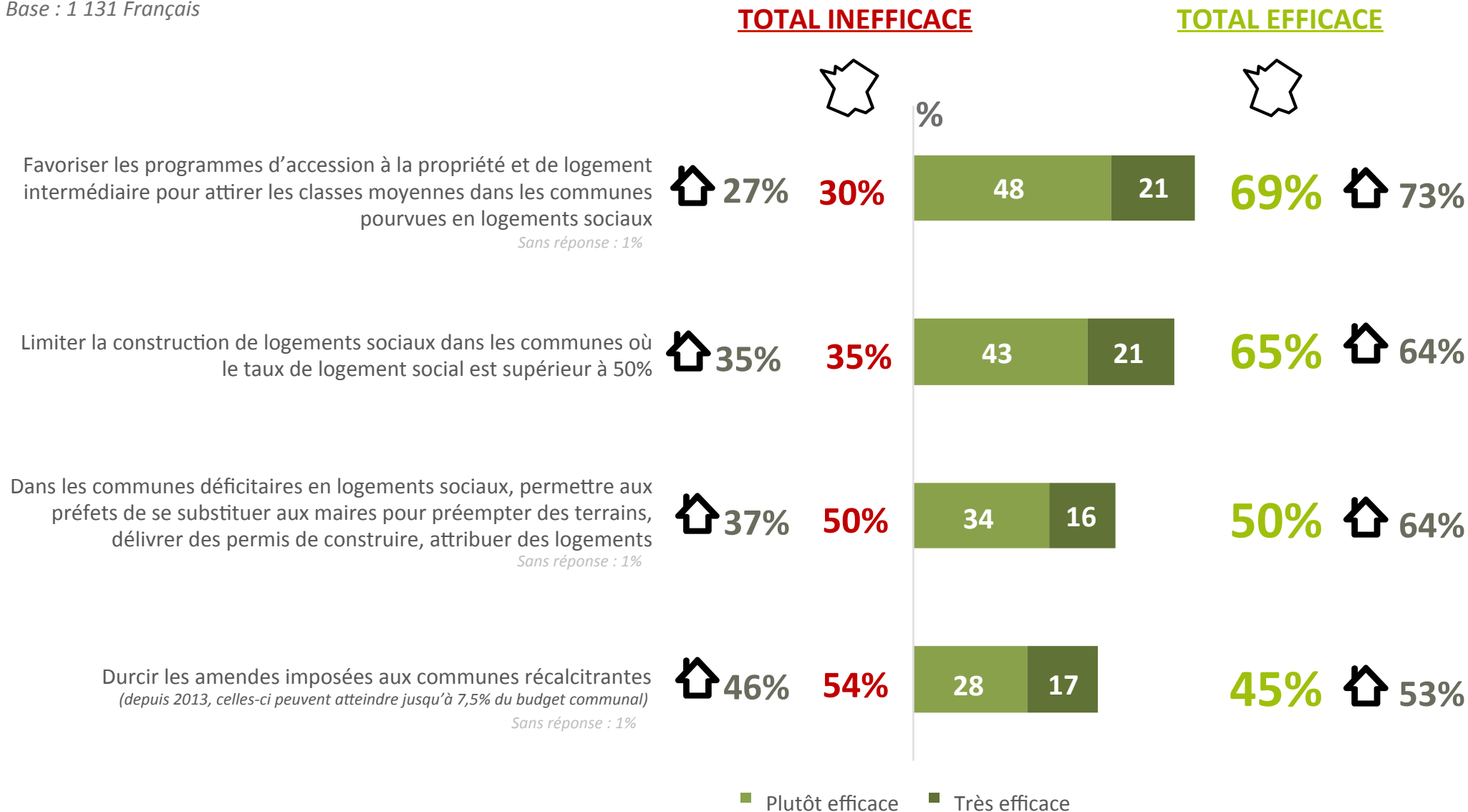
80%

*Source : Rapport n° 326 (2015-2016) de M. Philippe DALLIER, fait au nom de la commission des finances, déposé le 27 janvier 2016 - [Disponible sur www.senat.fr](http://www.senat.fr), page 27

Pour favoriser la mixité sociale par le logement, les Français jugent plus efficaces les mesures « d'ouverture » (accession à la propriété et construction raisonnée) que la contrainte.

Pour chacune des mesures suivantes visant à renforcer la mixité sociale par le logement, veuillez indiquer si vous la jugez « très efficace », « plutôt efficace », « plutôt pas efficace », ou « pas du tout efficace »

Base : 1 131 Français



SYNTHÈSE

- Les Français posent le diagnostic d'**UNE DÉGRADATION DE LA MIXITÉ SOCIALE** en France (52% d'entre eux se prononcent en ce sens). Un constat également partagé par 54% des occupants de logements sociaux.
- Pour faciliter la mixité sociale, **3 français sur 4 sont convaincus** que la **CONSTRUCTION RAISONNÉE** est un facteur incontournable. Un habitant de logement social sur deux juge même cette mesure « essentielle ».

Pour favoriser pleinement la mixité sociale, les Français pointent la nécessaire **complémentarité** de ces trois leviers : **LE TRAVAIL, L'ÉDUCATION ET LE LOGEMENT.**

- Pourtant, **l'effort de construction de logements sociaux est jugé insuffisant par un Français sur deux** (à 51%), alors même **que les Français sous-estiment massivement la part de la population éligible** (Selon les Français, 37% de la population est éligible alors la réalité s'élève à 80%).
- Pour garantir une forte contribution du logement en faveur de la mixité sociale, **les Français jugent plus efficaces les MESURES « D'OUVERTURE »** (accession à la propriété et la construction raisonnée) **que le recours à la contrainte.**

Ainsi, près **de 7 français sur 10 (69%) jugent « efficace »** l'action visant à favoriser les programmes d'accession à la propriété et de logement intermédiaire pour attirer les classes moyennes dans les communes pourvues de logements sociaux. Ils sont également 65% à juger « efficace » la mesure tendant à limiter la construction de logements sociaux dans les communes où le taux de logement social est supérieur à 50%.



En revanche, l'efficacité des mesures contraignantes partage les Français. **Seul un Français sur deux (50%) juge « efficace »** l'élargissement du rôle du préfet au détriment du Maire. L'efficacité du durcissement des amendes à l'encontre des communes récalcitrantes à la construction de logements sociaux partage davantage les Français **(46% la jugent « efficace »)**

Annexes

Travail, éducation et logement : des leviers puissants et complémentaires de la mixité sociale.

Voici une liste de mesures contenues dans le projet pour favoriser la mixité sociale, pour chacune d'elle, veuillez indiquer si vous la jugez « essentielle », « importante mais pas essentielles », ou « secondaire » :

Base : 1 131 Français

	TOTAL « ESSENTIELLE » + « IMPORTANTE »		
			COMPARAISON AVEC L'ENSEMBLE DES FRANÇAIS
LUTTER CONTRE LES DISCRIMINATIONS À L'EMBAUCHE	88%	88%	Sympathisants Gauche 95% (+7pts) Sympathisants Front National 70% (-18pts) Femmes 94% (+6pts)
OUVRIR L'ENSEIGNEMENT SUPÉRIEUR ET LA FONCTION PUBLIQUE À DES ÉLÈVES DE DIFFÉRENTES ORIGINES SOCIALES	85%	82%	Sympathisants Gauche 92% (+7pts) Sympathisants Front National 66% (-19pts) Professions intermédiaires 90% (+5pts) Artisan, commerçant 74% (-9pts)
REVOIR LES RÈGLES DE SECTORISATION DES COLLÈGES POUR FAVORISER LA MIXITÉ SOCIALE DES ÉLÈVES	75%	80%	Sympathisants Gauche 83% (+8pts) Sympathisants Front National 60% (-15pts) 25-34 ans 80% (+5pts) Communes rurales 80% (+5pts)
CONSTRUIRE DAVANTAGE DE LOGEMENTS SOCIAUX DANS LES COMMUNES ET QUARTIERS QUI N'EN COMPTENT PAS ASSEZ, ET EN DEHORS DES QUARTIERS COMPTANT PLUS DE 50% DE LOGEMENTS SOCIAUX	73%	85%	Sympathisants Gauche 88% (+15pts) Sympathisants Extrême gauche 79% (+6pts) Sympathisants Front National 53% (-20pts) Agglomération parisienne 81% (+8pts) Nord Est 68% (-5pts) Artisan, commerçant 59% (-14pts)
FAVORISER LA RECONNAISSANCE ET LE DÉVELOPPEMENT DES CULTURES URBAINES	62%	71%	Sympathisants Gauche 73% (+11pts) Sympathisants Les Républicains 55% (-7pts) Sympathisants Front National 45% (-17pts) 18-24 ans 75% (+13pts) Agglomération parisienne 71% (+9pts) Artisan, commerçant 40% (-22pts)

Des mesures « d'ouverture » considérées comme « efficaces » par l'ensemble de la population, quand les mesures coercitives divisent davantage.

Pour chacune des mesures suivantes visant à renforcer la mixité sociale par le logement, veuillez indiquer si vous la jugez « très efficace », « plutôt efficace », « Plutôt pas efficace » ou « pas du tout efficace »

Base : 1 131 Français

TOTAL EFFICACE



COMPARAISON AVEC L'ENSEMBLE DES FRANÇAIS

<p>FAVORISER LES PROGRAMMES D'ACCESSION À LA PROPRIÉTÉ ET DE LOGEMENT INTERMÉDIAIRE POUR ATTIRER LES CLASSES MOYENNES DANS LES COMMUNES POURVUES DE LOGEMENTS SOCIAUX.</p>	<p>69%</p>	<p>73%</p>	<p>Sympathisants Centre 81% (+12pts) Sympathisants Gauche 78% (+9pts) Sympathisants Droite 73% (+4pts) Sympathisants Front National 56% (-13pts) Agglomération parisienne 75% (+6pts) Artisan, commerçant 60% (-9pts)</p>
<p>LIMITER LA CONSTRUCTION DE LOGEMENTS SOCIAUX DANS LES COMMUNES OÙ LE TAUX DE LOGEMENT SOCIAL EST SUPÉRIEUR À 50%</p>	<p>65%</p>	<p>64%</p>	<p>Sympathisants Gauche 71% (+6pts) Sympathisants Centre 72% (+7pts) Sympathisants Droite 71% (+6pts) Sympathisants Front National 59% (-6pts) Artisan, commerçant 60% (-5pts) CSP- 60% (-5pts) Ouvrier 58% (-7pts)</p>
<p>DANS LES COMMUNES DÉFICITAIRES EN LOGEMENTS SOCIAUX, PERMETTRE AUX PRÉFETS DE SE SUBSTITUER AUX MAIRES POUR PRÉEMPTER DES TERRAINS, DÉLIVRER DES PERMIS DE CONSTRUIRE, ATTRIBUER DES LOGEMENTS</p>	<p>50%</p>	<p>62%</p>	<p>Sympathisants Gauche 71% (+21pts) Sympathisants Extrême gauche 67% (+17pts) Sympathisants Front National 32% (-18 pts) Sympathisants Droite 37% (-13pts) 18-24 ans 61% (+11pts) Agglomération parisienne 61% (+11pts)</p>
<p>DURCIR LES AMENDES IMPOSÉES AUX COMMUNES RÉCALCITRANTES</p>	<p>45%</p>	<p>53%</p>	<p>Sympathisants Gauche 65% (+20pts) Sympathisants Front National 33% (-12pts) Sympathisants Droite 35% (-10pts) 18-24 ans 58% (+13pts) Agglomération parisienne 55% (+10pts) Nord Est 37% (-8pts)</p>